

غرفة العمليات الوطنية لإدارة الكوارث - السراي الحكومي الكبير  
التقرير اليومي حول COVID-19



وقت صدور التقرير: 16:00

تقرير رقم: 076

التاريخ: الثلاثاء 2 حزيران 2020

<b>496</b> حالة نشطة (Active Cases)	
426 حالة في العزل المنزلي	70 حالة استشفاء
65 حالة متوسطة	
5 حالات في العناية الفائقة	

<b>1242</b> حالة تم تسجيلها منذ 2020/2/21	
393 وافدين	849 مقيمين

27 حالة وفاة
719 حالة شفاء

9 حالات جديدة	
7 وافدين	2 مقيمين

لبنان	عالمياً	
1242	6,397,743	عدد الإصابات الإجمالي
27	377,974	عدد الوفيات
2.17%	5.90%	نسبة الوفيات
719	2,929,580	عدد حالات الشفاء

ملاحظة: آخر تحديث للمعلومات 3:30 pm

فحص كورونا في المختبرات منذ 2020/2/21

فحص كورونا في المختبرات خلال الـ 24 ساعة المنصرمة

فحص كورونا في المطار منذ 2020/4/5

فحص كورونا في المطار خلال الـ 24 ساعة المنصرمة

العدد الإجمالي لفحوصات كورونا منذ 2020/2/21

74,426

2068

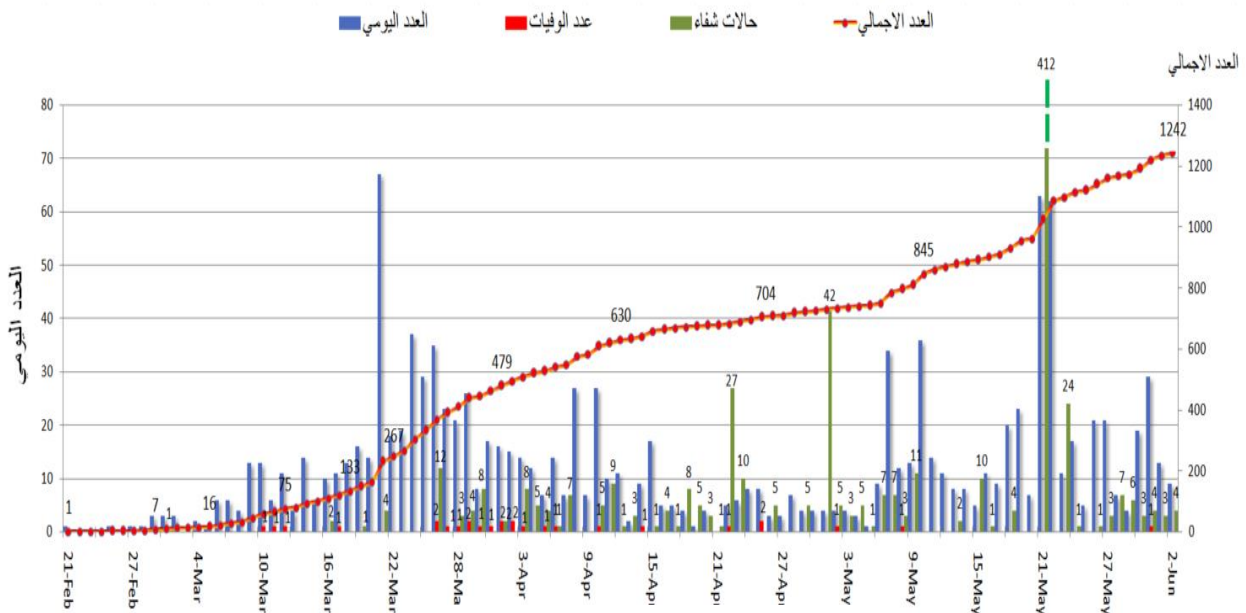
11.378

0

85,804

المرجع: المعلومات الصادرة عن وزارة الصحة العامة

المنحنى الوبائي حسب العدد اليومي للإصابات



المرجع: المعلومات الصادرة عن وزارة الصحة العامة

يمكن الاطلاع على التقرير وكافة التعاميم الرسمية الصادرة على الرابط: [drm.pcm.gov.lb](http://drm.pcm.gov.lb)

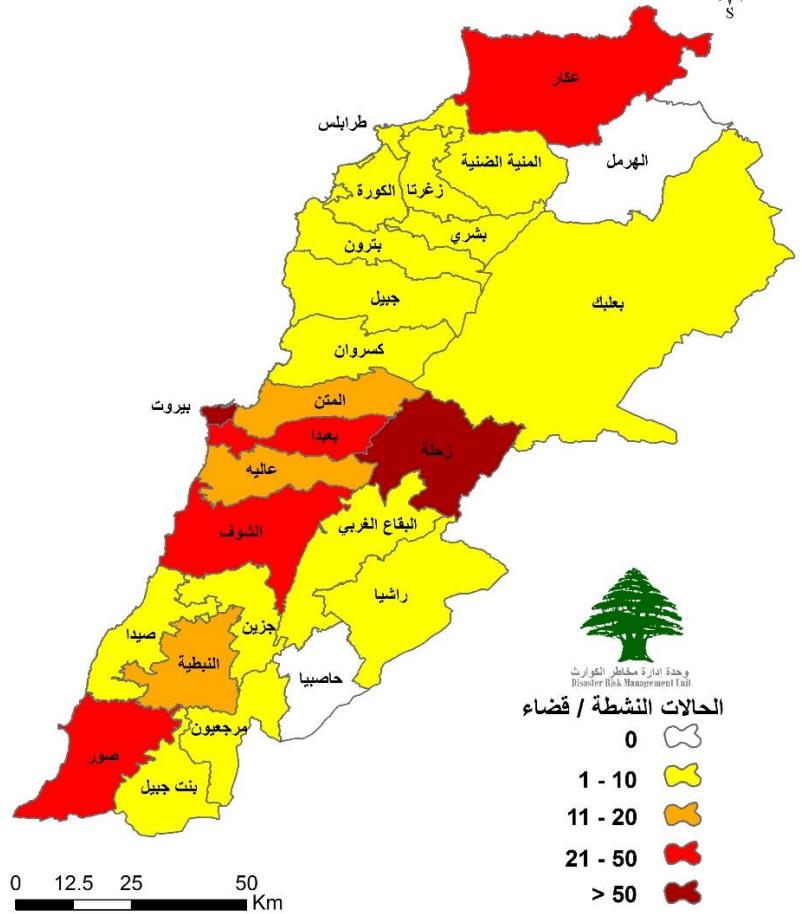
أو عبر وسائل التواصل الاجتماعي @DRM\_Lebanon

## توزع الحالات النشطة حسب الأفضية



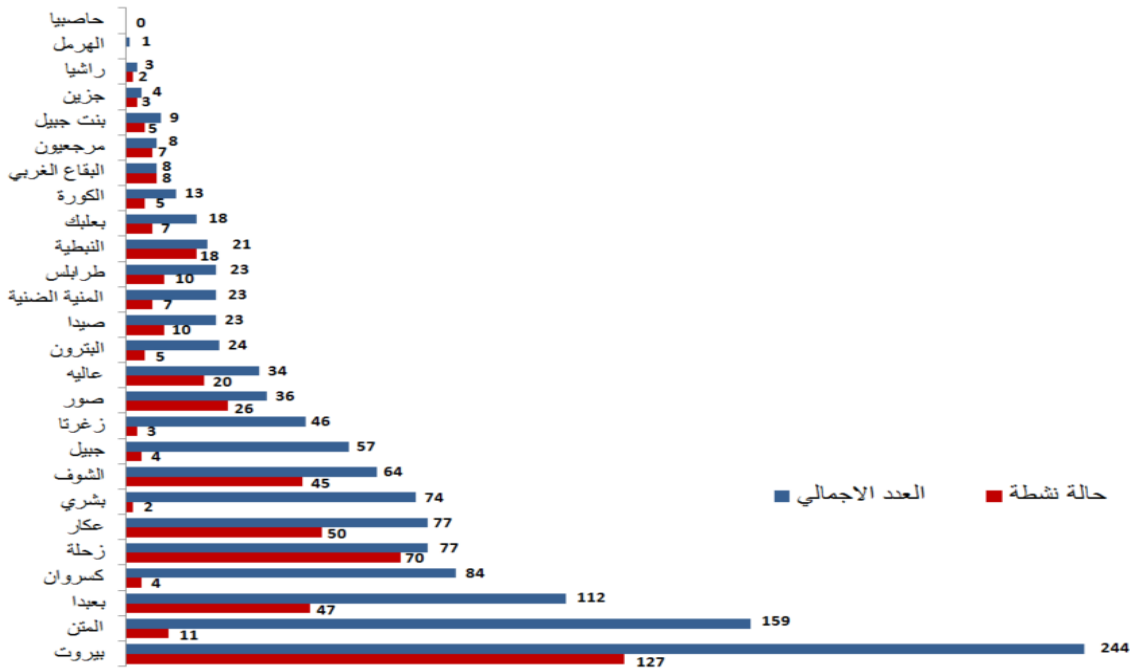
التوزع اليومي للإصابات حسب المناطق

مقيم/وافتد	العدد	البلدية
مقيم	1	مجدل عنجر (زحلة)
والد	1	نهر البارد (عكار)
والد	2	البدواي (طرابلس)
والد	1	حارة حريك (بعيدا)
مقيم	1	الشيح (بعيدا)
والد	1	النبطية (النبطية)
والد	1	شقرا (بنت جبيل)
والد	1	عين بوسوار (النبطية)
	9	المجموع



المرجع: المعلومات الصادرة عن وزارة الصحة العامة

## توزع الحالات الإجمالية والحالات النشطة حسب الأفضية

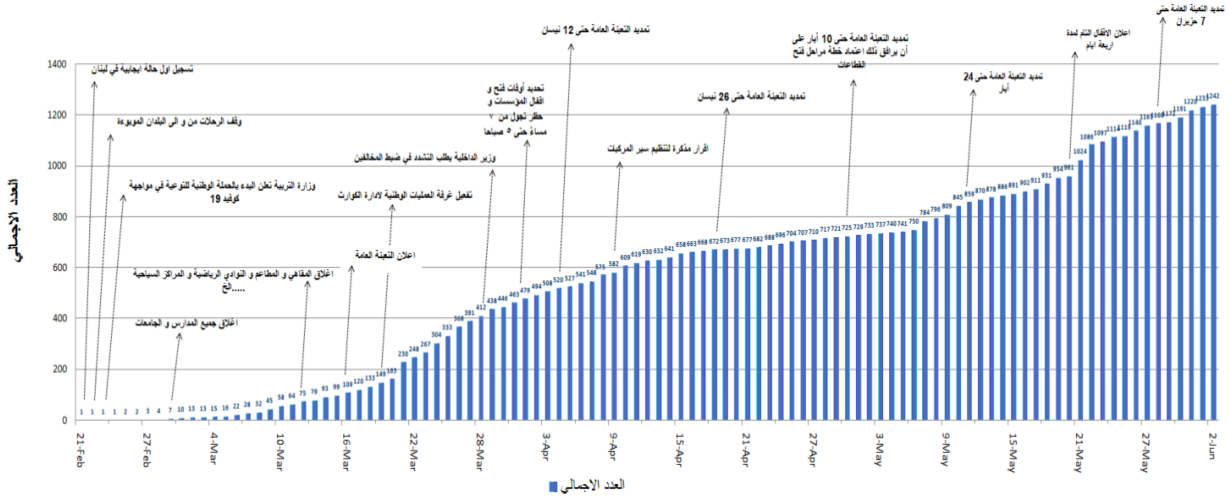


المرجع: المعلومات الصادرة عن وزارة الصحة العامة

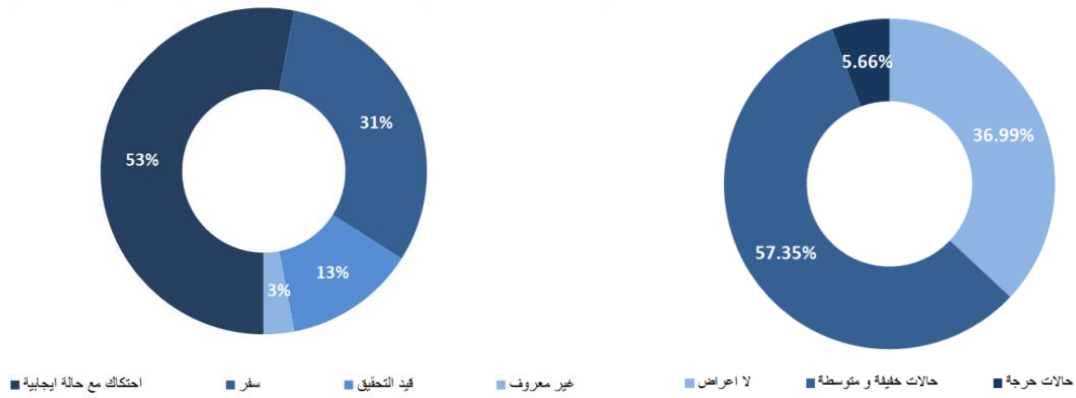
يمكن الاطلاع على التقرير وكافة التعاميم الرسمية الصادرة على الرابط: [drm.pcm.gov.lb](http://drm.pcm.gov.lb)

أو عبر وسائل التواصل الاجتماعي @DRM\_Lebanon

## التسلل الزمني للقرارات بحسب العدد الإجمالي للحالات

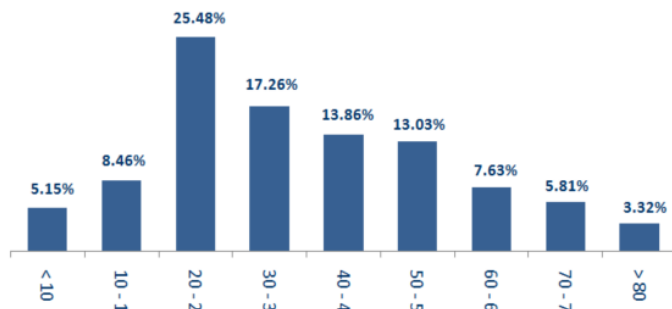


## طريقة التعرض للدوى بالفيروس

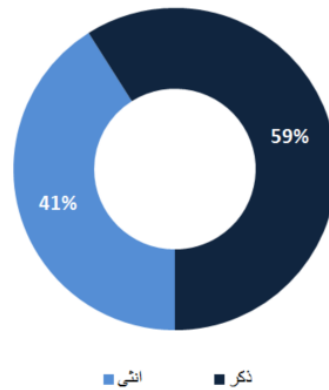


## توزع الحالات حسب الوضع الصحي

## توزع الحالات حسب الفئة العمرية



## توزع الحالات حسب الجنس

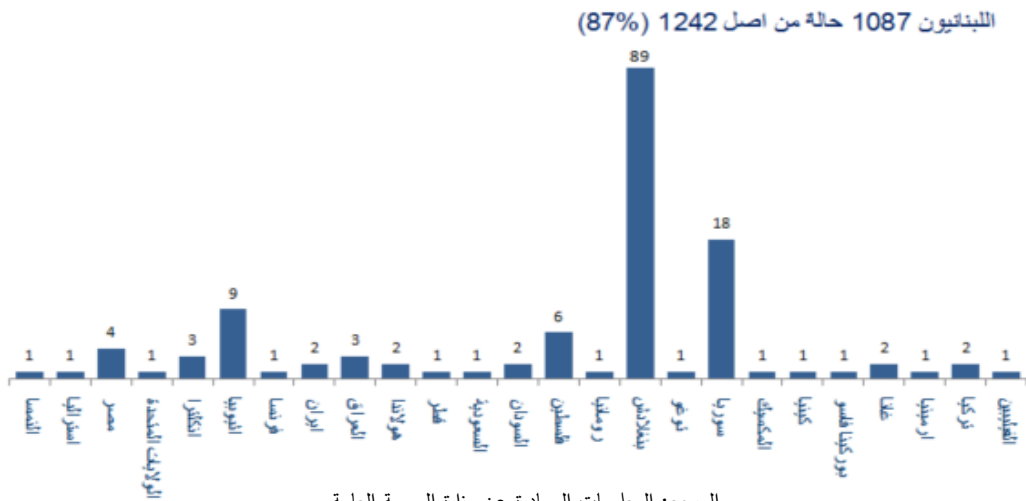


المرجع: المعلومات الصادرة عن وزارة الصحة العامة

يمكن الاطلاع على التقرير وكافة التعاميم الرسمية الصادرة على الرابط: [drm.pcm.gov.lb](http://drm.pcm.gov.lb)

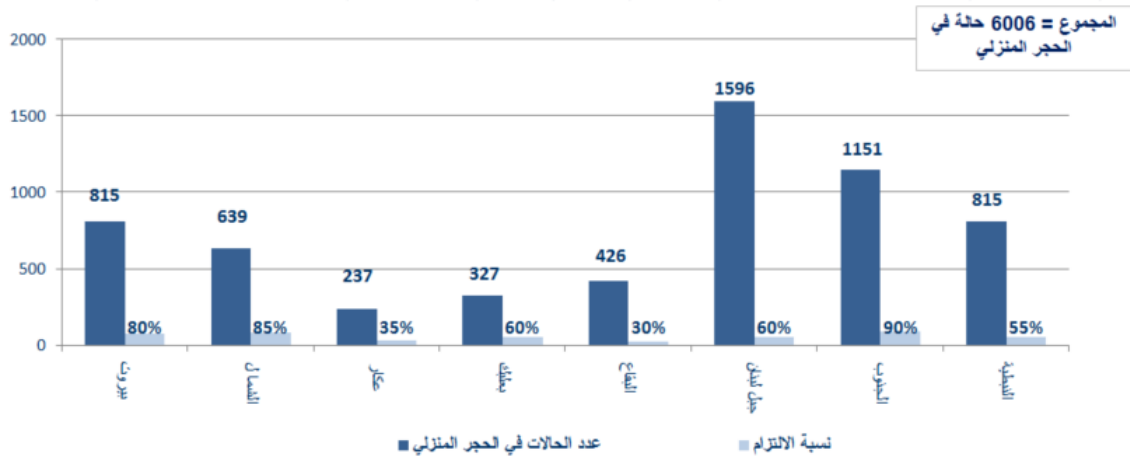
أو عبر وسائل التواصل الاجتماعي @DRM\_Lebanon

## توزع الحالات حسب الجنسية



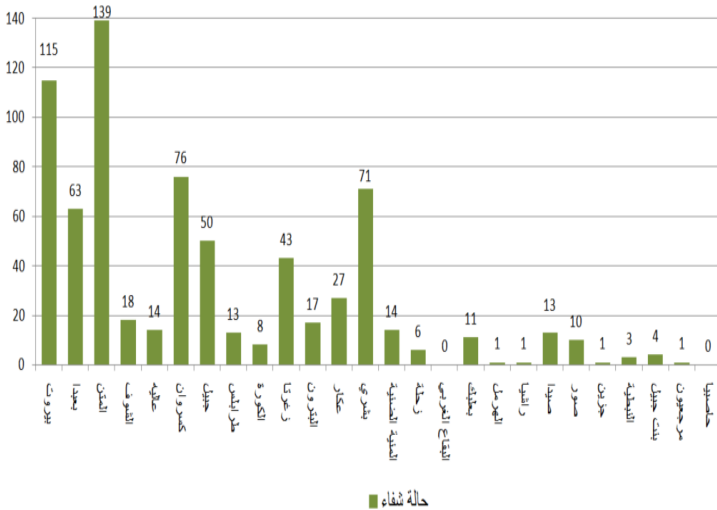
المراجع: المعلومات الصادرة عن وزارة الصحة العامة

## توزع حالات العزل المنزلي في المحافظات ونسبة الالتزام

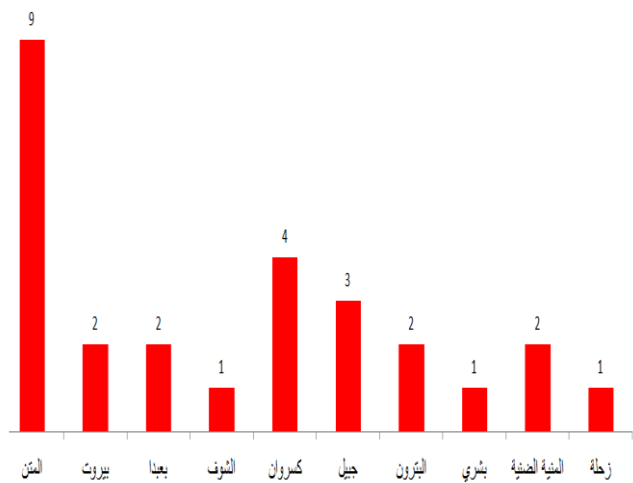


المراجع: المعلومات الصادرة عن وزارة الصحة العامة

## توزع حالات الشفاء حسب الأفضية



## توزع الوفيات حسب الأفضية



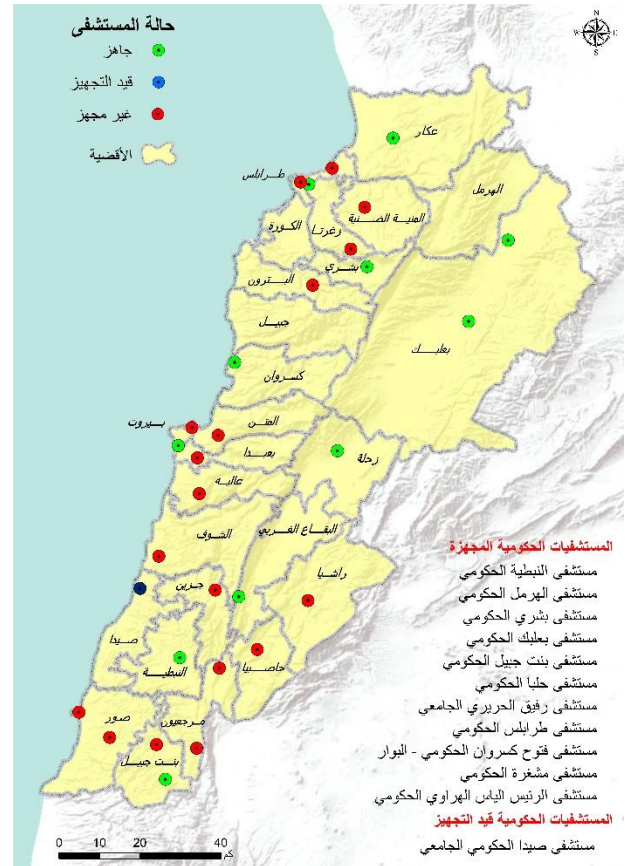
المراجع: المعلومات الصادرة عن وزارة الصحة العامة

يمكن الاطلاع على التقرير وحاجته التعاميم الرسميه الصادرة على الرابط: [drm.pcm.gov.lb](http://drm.pcm.gov.lb)

أو عبر وسائل التواصل الاجتماعي @DRM\_Lebanon

## جهازية المستشفيات الحكومية

## جهازية المستشفيات الخاصة



المرجع: المعلومات الصادرة عن وزارة الصحة العامة

## الإجراءات قيد التنفيذ - 2020/6/2

### وزارة الصحة العامة

- تشرف الوزارة على كافة الفحوصات التي يتم أخذها للمخالطين والمشتبه بإصابتهم بالفيروس في مختلف المستشفيات الحكومية في المحافظات والمناطق اللبنانية وذلك على نفقة الوزارة من أجل تحديد الواقع الوبائي في لبنان واتخاذ الخطوات اللازمة في ضوء ذلك.
- تستمر الطواقم الطبية التابعة لوزارة الصحة العامة بتنفيذ حملة واسعة في مختلف المناطق اللبنانية لفحص المخالطين والمشتبه بإصابتهم بفيروس كورونا المستجد بهدف تحديث الواقع الوبائي في لبنان.
- تتبّع الأوضاع الصحية للمواطنين الوافدين من مختلف الدول بشكل يومي في المستشفيات وفي الحجر المنزلي.
- تستمر وزارة الصحة العامة بتنفيذ مرحلة زيادة عدد فحوصات الـ PCR وتوزيع المستلزمات الطبية على المستشفيات الحكومية من ضمن خطتها التي تركز على أخذ العينات العشوائية يومياً في مختلف المناطق اللبنانية مما سيبيح تحديد مرحلة الوباء.
- متابعة فحوصات الـ PCR للمواطنين في المختبرات المحددة ومطابقة النتائج وإعلان النتائج الرسمية يومياً.
- إصدار التقرير اليومي عن الحالات الجديدة ووضعها في المستشفيات الحكومية والخاصة وتتبع الحالات المحتملة.

### الصليب الأحمر اللبناني

عدد الحالات التي تم نقلها إلى المستشفيات	1798 (16 حالة جديدة)	عدد مراكز الإسعاف التي تستجيب	37	عدد مراكز الإسعاف الإضافية الجاهزة للاستجابة	10	عدد فحوصات PCR التي تم نقلها إلى المختبرات	17945 (174 فصصاً جديداً)
عدد المستفيدين من حلقات التوعية حول COVID-19	58586 (105 مستفيداً جديداً)	عدد المتدربين على إعداد خطط استجابة محلية	4743 (303 متدربين جدد)	عدد المسعفين المدربين	1344	عدد المتطوعين المدربين على نقل فحوصات PCR	138

يمكن الاطلاع على التقرير وكافة التعاميم الرسمية الصادرة على الرابط: [drm.pcm.gov.lb](http://drm.pcm.gov.lb)

أو عبر وسائل التواصل الاجتماعي @DRM\_Lebanon

934	عدد المتطوعين الجامعيين المدربين على متابعة اجراءات الوقاية في الشركات والمؤسسات	217	عدد المتطوعين الجامعيين المدربين على اقامة حلقات توعية	520	عدد متطوعي الصليب الاحمر المدربين على التوعية	4530 303) متدربين (جدد)	عدد المتدربين على إدارة مراكز الحجر الصحي
3157 (22 مستفيداً جديداً)	عدد المستفيدين من المنصات الإلكترونية التثقيفية حول ال-COVID-19 19	32985 100) مجموعة معدات (جديدة)	عدد المعدات التي تم توزيعها**	1174276	عدد الملصقات والكتيبات والمنشورات التي تم توزيعها حول الوقاية من الفيروس	324	عدد السجون والنظارات والمرافق التي تم تعقيمها

\* تتضمن: حلقات توعية حول COVID-19، توعية حول التدابير التي يجب اتّباعها عند العودة الى العمل وتدريب متقدم للعاملين الميدانيين في الصفوف الأمامية.

\*\* تتضمن: معدات الحماية والوقاية الشخصية، معدّات طبيّة ومعدّات التعقيم.

### الأجهزة العسكرية والأمنية

المهام		الجهة	
مجدل عنجر، رأس النبع، مزبود، شحيم، خندق العميق	مساندة قوى الأمن في عزل البلدات	مختلف المناطق	دوريات راجلة ومدولية
مختلف المناطق	تنبيه وتوجيه المواطنين والسائقين لتطبيق قرارات التعبئة العامة	مختلف المناطق	توزيع حصص غذائية عبر برنامج CIMIC
- مؤازرة البلديات في بلدي مزبود وشحيم (الشوف) ومجدل عنجر (زحلة) لعزل البلدات، وبلدية بيروت لعزل مبنين في محلة رأس النبع ومبنى في محلة خندق العميق.			
- تسطير محاضر مكتوبة بحق المخالفين لقرارات التعبئة العامة وقرارات السير:			
عدد المحاضر التي تم تنظيمها منذ 2020/3/8		عدد المحاضر التي تم تنظيمها خلال الـ 24 ساعة المنصرمة	
27457	سيارات	383	سيارات
3506	مؤسسات / محلات	69	مؤسسات / محلات
13102	أفراد	84	أفراد
682	عدم وضع كمادة (منذ 2020/5/29)	158	عدم وضع كمادة
<b>44747</b>	<b>المجموع</b>	<b>694</b>	<b>المجموع</b>
- تطبيق الإجراءات الأمنية والوقائية المطلوبة في المطار وعلى المرافق والمعابر الحدودية.			
- تقصّي ومتابعة الحالات الإيجابية والحالات في الحجر المنزلي في مختلف المناطق.			
- تقصّي ومتابعة نتائج فحوصات الوافدين المحجورين في الفنادق المعتمدة.			
- متابعة حملة فحوصات ال-PCR لمائة نازح سوري في مخيم الخوخ في مرجعيون من قبل وزارة الصحة العامة بالتعاون مع المفوضية العليا لشؤون اللاجئين.			
- مؤازرة دوريات من مديرية حماية المستهلك في وزارة التجارة والاقتصاد في الكشف على أفران ومحطات وقود ومحلات تجارية وتسطير محاضر بحق المخالفين في بيروت، عاليه، البقاع، حلبا والنبطية.			
- مؤازرة فريق من وزارة الزراعة للكشف على محلات لبيع اللحوم في البقاع وتسطير محاضر بحق المخالفين بسبب عدم الالتزام بمعايير السلامة العامة.			
- تنفيذ حواجز ظرفية في عدد من المناطق وتسطير محاضر بحق المخالفين لقرار السير.			
- تقصّي ومتابعة الحالات الإيجابية والحالات في الحجر المنزلي في مختلف المناطق.			
مهام نقل مرضى غسل الكلى إلى المستشفيات لتعذر وصولهم عملاً بقرار وزير الداخلية والبلديات رقم 2020/479			
362	العدد الإجمالي منذ صدور القرار	6	العدد خلال الـ 24 ساعة المنصرمة
الجهوزية للتعامل مع الحالات المصابة بفيروس كورونا المستجد			
67	عدد سيارات الإسعاف الجاهزة لنقل الحالات المصابة بالفيروس	427	عدد العناصر المدرّبة على عمليات نقل المصابين بفيروس كورونا المستجد
مهام أخرى:			
- تعقيم عدد من الأماكن العامة والخاصة والقطاعات الحيوية المستنثة من قرار الإقفال ضمن الأفضية في مختلف المحافظات اللبنانية.			

يمكن الاطلاع على التقرير وكافة التعاميم الرسمية الصادرة على الرابط: [drm.pcm.gov.lb](http://drm.pcm.gov.lb)

أو عبر وسائل التواصل الاجتماعي @DRM\_Lebanon

## وزارة الداخلية والبلديات

- تطبيق المذكرة رقم 154/م.2020 تاريخ 2020/5/31 المتعلقة بتعديل مواقيت فتح وإقفال المؤسسات التجارية والصناعية والمهن الحرة والشركات والحرفيين بحسب الأوقات المسموحة للتجول التي تم تعديلها لتصبح من الساعة 12:00 مساءً لغاية الساعة 5:00 فجراً مع الإبقاء على تقييد حركة السيارات السياحية والآليات الخصوصية والدراجات النارية حسب أرقام اللوحات (المفرد والمجوز)، بالإضافة إلى فتح المؤسسات العامة أمام المواطنين خلال الدوام الرسمي مع نسبة 50% مناوبة بين الموظفين، على أن يبدأ العمل على تنفيذ هذه المذكرة ابتداء من صباح يوم الاثنين 2020/6/1.
- تطبيق تمديد التعبئة العامة بناء على قرار مجلس الوزراء بتاريخ 2020/5/21 لمواجهة فيروس كورونا استناداً إلى إنهاء المجلس الأعلى للدفاع وذلك اعتباراً من 2020/5/25 لغاية 2020/6/7 ضمناً، على أن تستمر التدابير وفق إجراءات المرحلة الثالثة.
- متابعة الإجراءات الصحية والاجتماعية والأمنية الناجمة عن تفشي وباء كورونا التي تقوم بها البلديات واتحادات البلديات في مواجهة فيروس كورونا المستجد عبر المنصة الإلكترونية المشتركة للبلديات (IMPACT) بالتنسيق مع وزارة الصحة العامة ووزارة الشؤون الاجتماعية وغرفة العمليات الوطنية لإدارة الكوارث في السراي الحكومي الكبير من خلال الرابط التالي: <https://cp.interior.gov.lb>

## وزارة الأشغال العامة والنقل

### مطار رفيق الحريري الدولي: الثلاثاء 2020/6/2

الرحلات القادمة	الشركة	قادمة من	وقت الوصول	عدد الوافدين من المواطنين اللبنانيين
طائرة خاصة	SKYLOUNGE	لاغوس	20:30	7
طائرة خاصة	SKYLOUNGE	قبرص	17:00	2
رحلة رقم ME458	MEA	الدوحة	14:00	160
مجموع الطائرات القادمة		3 طائرات		169
الرحلات المغادرة	الشركة	الوجهة	وقت الإقلاع	عدد المغادرين
طائرة خاصة	SKYLOUNGE	قبرص	07:00	2
طائرات الشحن	الشركة	قادمة من	وقت الوصول	على متنها
طائرة شحن	QATAR	الدوحة	15:00	بضائع مختلفة
مجموع طائرات الشحن		طائرة واحدة		

### المرافق: الثلاثاء 2020/6/2

المرافق	دخول	مغادرة
العدد	البلد/الجهة	نوع الحمولة
1	ضميّاط	صوبيا
1	لارنكا	سيارات
1		اليونان
2		فارغة
2		المجموع

### مصلحة سكك الحديد والنقل المشترك: الثلاثاء 2020/6/2

- نقل الوافدين عبر الحدود السورية إلى لبنان وفقاً للخطة الموضوعية من الحكومة والأجهزة المعنية في حافلات تابعة للمصلحة إلى أماكن الحجر المعتمدة بالتنسيق مع الأجهزة المعنية.
- نقل الوافدين عبر مطار رفيق الحريري الدولي في حافلات تابعة للمصلحة إلى أماكن الحجر المعتمدة بالتنسيق مع الأجهزة المعنية.

## وزارة الخارجية والمغتربين

- تنسق الوزارة مع اللجنة الوزارية ومع اللجنة المصغرة المنبثقة عن اللجنة الوطنية لإعداد دراسة ورفعها إلى رئاسة مجلس الوزراء لاتخاذ القرارات المناسبة بشأن فتح المطار استناداً إلى تطور المنحنى الوبائي في لبنان وإجراءات التعبئة العامة المعتمدة، بالإضافة إلى تجارب باقي الدول في هذا السياق.
- تتابع الوزارة مع السفارات الأجنبية إجلاء المواطنين الأجانب من لبنان بالتنسيق مع اللجنة الوطنية لمتابعة التدابير والإجراءات الوقائية لمواجهة فيروس كورونا المستجد.
- تتابع الوزارة تنظيم اللوائح الاسمية للطلاب المغتربين ذوي الإمكانات المادية المحدودة الذين تشملهم المساعدات المادية المباشرة، كما تقوم بتأمين التواصل المباشر مع كافة المراجع المالية والمصرفية المختصة لتسهيل عمليات تحويل الأموال للطلاب.
- تتابع الوزارة عبر البعثات والقنصليات اللبنانية المساعدات والهبات من الدول الشقيقة والصديقة لزيادة قدرة لبنان على الاستجابة في مواجهة انتشار الفيروس.

## وزارة التربية والتعليم العالي

- صدر عن الوزارة القرار رقم 16 تاريخ 2020/6/1 المتعلق بإنهاء العام الدراسي 2019-2020 في الثانويات والمدارس الرسمية والخاصة والمدارس المعتمدة لدوام بعد الظهر وتحديد ضوابط ترفيع التلاميذ وتاريخ توقف التعليم عن بعد.

يمكن الاطلاع على التقرير وكافة التعاميم الرسمية الصادرة على الرابط: [drm.pcm.gov.lb](http://drm.pcm.gov.lb)

أو عبر وسائل التواصل الاجتماعي @DRM\_Lebanon

## مراكز العزل التي تمت الموافقة عليها من قبل اللجنة الوطنية لمتابعة التدابير والإجراءات الوقائية لمواجهة فيروس كورونا

المحافظة	عدد المراكز	عدد المراكز المعتمدة للنازحين واللاجئين
جبل لبنان	17	1
الشمال	2	
الجنوب	4	2
عكار	11	2
البقاع	10	4
بيروت		1
<b>المجموع لتاريخه</b>	<b>44</b>	<b>10</b>

نسبة الالتزام بقرارات التبعية العامة في المحافظات خلال الـ 24 ساعة المنصرمة

بيروت	الشمال	عكار	بعلبك الهرمل	البقاع	جبل لبنان	الجنوب	النبطية
%55	%55	%35	%35	%65	%55	%65	%60

### أنواع المخالفات لقرارات التبعية العامة

- تجمعات مطبعية، مظاهرات وقطع طرقات.
- مخالفات لقرار السير ومنع التجول ووضع الكمامات.
- عدم التزام المحلات التجارية والمهن الحرة ومحلات بيع المواد الغذائية بالأوقات المحددة للإقبال.
- اكتظاظ في المطاعم والمقاهي وعدم الالتزام بالعدد المسموح من الزبائن (50%).
- تجمعات أمام المصارف ومكاتب تحويل الأموال وماكينات الصراف الآلي من دون المحافظة على المسافة الآمنة أو وضع كمامات.
- تجمعات للمواطنين في أماكن التنزه دون الالتزام بالإجراءات والتدابير الوقائية.
- عدم التزام المواطنين بالتدابير والإجراءات الوقائية في الأسواق.
- تجمعات في المقاهي وتقديم النرجيلة خلافاً لقرار التبعية العامة.
- تجمعات للعمال الأجانب في الساحات العامة وعلى الطرقات.

### أهداف غرفة العمليات الوطنية

- الهدف الأول:** الحد من انتشار الفيروس واحتوائه عبر تطبيق التدابير الاحترازية، تخفيف الاحتكاك المباشر بين الناس وتعزيز عملية التواصل مع الناس والتوعية لتعميم المعلومات الصحيحة.
- الهدف الثاني:** تأمين استمرارية الخدمات الأساسية على الصعيد الوطني من خلال تحديد الخدمات الأساسية ومتطلبات الصيانة، تشجيع العمل عن بعد، اتخاذ التدابير الاقتصادية والاجتماعية بالحد الأدنى المطلوب المرتبط بتطبيق القرارات.
- الهدف الثالث:** زيادة قدرات القطاع الصحي للاستجابة من خلال مسح الموارد المتوافرة والاحتياجات بشكل مستمر مقارنة مع المنحنى الوبائي، استقطاب التمويل والمساعدات التقنية وزيادة القدرة الاستيعابية للمستشفيات وإدارة الحالات.

### التوجيهات العامة

### المخاطر المؤثرة في سرعة انتشار الفيروس

- عدم الالتزام بقرارات التبعية العامة الصادرة عن مجلس الوزراء واللجنة الوطنية لمتابعة التدابير والإجراءات الوقائية لمواجهة فيروس كورونا المستجد.
- عدم التزام المواطنين بتدابير الوقاية.
- عدم الالتزام بتدابير الحجر المنزلي الإلزامي.
- انتشار الوباء في الأماكن المكتظة.
- عدم الالتزام الكامل بمنع التجمعات والاختلاط.
- عدم الالتزام بقرارات وزارة الداخلية والبلديات لفتح وإقبال المؤسسات العامة والخاصة ومخالفة قرار السير.
- الالتزام بتطبيق القرارات الصادرة عن رئاسة مجلس الوزراء على صعيد الإدارات العامة والخاصة والبلديات.
- الالتزام بملازمة المنازل وعدم الخروج إلا للعمل أو عند الضرورة القصوى.
- الالتزام بغسل اليدين المتكرر ومراعاة كل شروط السلامة الواجب اتخاذها وفق وزارة الصحة العامة.
- الحرص على الابتعاد عن الأماكن المزدحمة وتجنب المخالطة الاجتماعية والالتزام بالمسافة الآمنة بين الأفراد.
- الاتصال مباشرة على الرقم الساخن لوزارة الصحة العامة عند الشعور بأية عوارض: 1214 أو 01/594459

يمكن الاطلاع على التقرير وكافة التعاميم الرسمية الصادرة على الرابط: [drm.pcm.gov.lb](http://drm.pcm.gov.lb)

أو عبر وسائل التواصل الاجتماعي @DRM\_Lebanon